

# 26° Rencontres nationales du transport public



Marseille  
10-12 octobre 2017

## L'ÉVÉNEMENT NATIONAL DE LA MOBILITÉ

Organisées par

**GIE** Objectif transport public  
Groupement des Autorités  
Responsables de Transport **GART** | **UTP** Union des Transports  
Publics et Ferroviaires

[www.rencontres-transport-public.fr](http://www.rencontres-transport-public.fr)

## DOSSIER DE PRESSE

### Contacts presse :

Nathalie Cardeilhac - Tél. : 06 63 08 41 30 - e-mail : [n.cardeilhac@orange.fr](mailto:n.cardeilhac@orange.fr)

Martin Kolle - Tél. : 06 89 70 17 51 - e-mail : [martin.kolle@lobbycom.fr](mailto:martin.kolle@lobbycom.fr)

Suivez les Rencontres sur



#RNTP17 | @26eRNTP

# Table des matières

<b>Les Rencontres en bref</b> .....	3
<b>Le congrès : au programme</b> .....	6
Six propositions prioritaires pour la mobilité de tous les Français .....	6
Ouverture du transport ferroviaire régional .....	7
Le stationnement repensé.....	8
Visites techniques spéciales transport .....	9
Visites du projet Euroméditerranée .....	10
Parmi les personnalités attendues .....	11
<b>Le salon : l'innovation sur le devant de la scène</b> .....	12
Quoi de neuf du côté des transports de demain ?.....	12
Les nouveautés sur les territoires accueillants .....	17
<b>Les organisateurs</b> .....	19
<b>Les partenaires institutionnels</b> .....	20
<b>Les infos pratiques</b> .....	22

# Les Rencontres en bref

## Chiffres-clés



6 000 participants  
3 jours pour faire émerger de nouvelles solutions pour une mobilité durable  
80 journalistes accrédités



16 000 m<sup>2</sup> d'exposition  
200 exposants  
35 véhicules exposés  
5 visites techniques



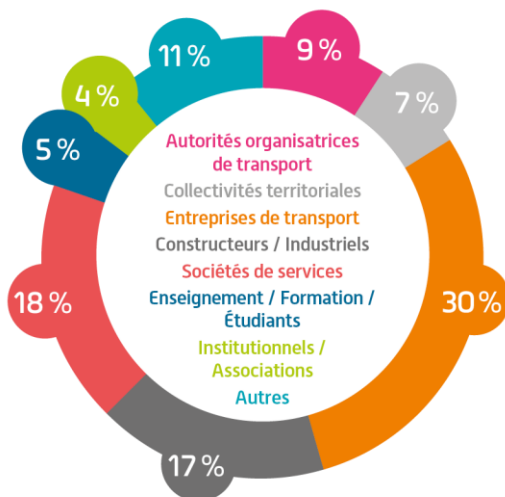
2 séances plénières  
9 ateliers  
50 intervenants

## Profil des participants

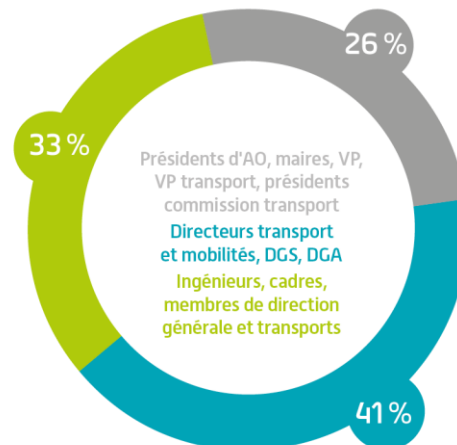
**6 000 acteurs attendus** : décideurs et prescripteurs, élus responsables des transports, du stationnement, de la circulation, directeurs de réseaux, chefs d'entreprises, institutionnels, presse...

**96 %** des visiteurs étaient satisfaits ou très satisfaits de l'édition 2015, organisée à Lyon.

### Par structure



### Par fonction



## Le congrès du GART et de l'UTP

### *"Territoires, innovation et concurrence : les clés d'une mobilité durable au service des voyageurs"*

**Comment proposer à tous les Français une offre de mobilité durable ?** Cette question sera au centre de cette édition 2017 des Rencontres nationales du transport public.

Confrontés à des défis nouveaux et à des enjeux forts, les autorités organisatrices et les opérateurs veulent travailler à la qualité de service, préserver le financement et assurer un modèle économique viable pour le transport public. Ensemble, ils veulent contribuer à la transition énergétique, préserver la santé publique, faciliter l'intermodalité, la multi-modalité et la mobilité dans les zones de population peu denses. Les territoires, l'innovation et la concurrence sont déterminants pour répondre aux nouveaux comportements et usages des voyageurs, aux préoccupations environnementales et sanitaires et à la digitalisation de l'économie.

Ces Rencontres nationales du transport public apporteront un regard actualisé sur les attentes des voyageurs et les besoins du pays en replaçant la mobilité durable au cœur du débat public.

## Les événements officiels

- **Mardi 10 octobre à 10h30 : inauguration officielle des Rencontres** par Frédéric Baverez, président du GIE Objectif transport public, Louis Nègre, président du GART, Thierry Mallet, président de l'UTP, Jean-Claude Gaudin, président de la Métropole Aix-Marseille Provence et Renaud Muselier, président de la Région Provence-Alpes-Côte d'Azur, en présence d'Elisabeth Borne, ministre chargée des Transports.
- **Mercredi 11 octobre à 19h30 : soirée de prestige** à l'invitation de Jean-Claude Gaudin, président de la Métropole Aix-Marseille Provence.

## Le salon

Plus de 200 exposants (160 lors de la dernière édition) se réuniront sur 16 000 m<sup>2</sup> pour présenter leurs innovations et leurs savoir-faire. Plusieurs avant-premières sont d'ores et déjà annoncées. Une trentaine de véhicules seront exposés.

## Innovations et avant-premières

L'événement mobilité de l'année 2017 réunira l'ensemble des métiers du transport public urbain, interurbain et régional : constructeurs, industriels, équipementiers et sous-traitants, opérateurs, autorités organisatrices, ingénieristes, fabricants de mobilier urbain, SAEIV, entreprises de monétique-billettique, d'information voyageurs et énergéticiens... Toutes les activités qui complètent la chaîne de la mobilité : financement, infrastructures, travaux publics, téléphonie, stationnement, etc. seront également présentes.

## Espace start-up

Parmi les jeunes pousses de cette nouvelle édition, on retrouve diverses réalisations qui dématérialisent le ticket sur le téléphone mobile. Les innovations sur l'information aux voyageurs, autre axe stratégique pour les acteurs du transport public, seront aussi en vedette.

### Espace mobilités actives

Dans cet espace organisé par le Club des Villes et Territoires Cyclables se rencontreront élus, fabricants et équipementiers, fournisseurs de services, concepteurs... avec le même objectif : développer l'usage du vélo au quotidien - mode de transport à part entière -, l'intermodalité et les politiques de mobilité active et d'aménagement urbain durable.

**Les Rencontres nationales du transport public accueillent cette année le 21<sup>e</sup> Congrès du Club des Villes et des Territoires Cyclables**

#### **Au programme :**

- Une plénière d'ouverte sur l'essor du vélo dans les villes du monde,
- Des ateliers connectés aux préoccupations des aménageurs et des décideurs : le vélo sans couture, la cyclologistique, les incitations économiques, l'intermodalité vélo + transport public, le vélo dans le périurbain...



# Le congrès : au programme

## Six propositions prioritaires pour la mobilité de tous les Français



Mardi 10 octobre - 14h30 - 16h30

Plénière d'ouverture - Retour sur les états généraux de la mobilité durable

Les Etats généraux de la mobilité durable ont permis de dégager 70 recommandations pour assurer une meilleure mobilité à tous les Français. Six d'entre elles s'imposent comme des préalables essentiels aux yeux de la FNTV, du GART, de Régions de France, de TDIE et de l'UTP, les organisateurs de cette réflexion.

### PROPOSITION N° 1

**Une nécessaire loi de programmation financière sur le quinquennat** garantissant l'investissement public dans les infrastructures à un montant équivalent à 1 % du PIB. Cela passe par la bonne adéquation des ressources de l'Agence de financement des infrastructures de transport de France (AFITF) avec les enjeux de mobilité durable.

#### Pour mémoire

- Le secteur des transports représente 3,6 % du PIB.
- Les collectivités locales consacrent 27 milliards d'euros par an au financement des transports publics.

### PROPOSITION N° 2

**Une TVA à 5,5 % sur le transport public du quotidien.** Utilisé chaque jour par des millions de Français, le transport public du quotidien est un service de première nécessité.

#### Pour mémoire

L'Allemagne, la Belgique, le Royaume-Uni, les Pays-Bas ou le Portugal appliquent déjà un taux de TVA réduit.

### PROPOSITION N° 3

**Sanctuariser le « versement transport » qui finance les services de transport** à hauteur de 6,5 milliards d'euros par an. Tous les employeurs publics et privés contribuent à cette ressource qui représente en moyenne 35 % du coût des services de transport.

#### Pour mémoire

Le versement transport est globalement proportionnel à la demande de transport.

### PROPOSITION N° 4

**Ouvrir l'exploitation des trains régionaux à la concurrence.** Cette ouverture, qui a déjà fait ses preuves dans le transport public urbain, permettrait de proposer une offre plus large, de meilleure qualité et plus compétitive à destination des voyageurs.

#### Pour mémoire

Tous les pays européens qui ont ouvert ce marché ont constaté une amélioration de la performance, une hausse de la qualité des services et un accroissement de la fréquentation.

## PROPOSITION N° 5

### **Soutenir financièrement l'acquisition de véhicules de transport public à faibles émissions.**

La transition énergétique est fondamentale pour la santé de nos concitoyens, mais elle a un coût puisqu'un bus électrique est 1,5 fois plus cher qu'un bus diesel Euro 6. Le différentiel passe même à 2,5 fois pour un autocar. Une des solutions consisterait à intégrer le financement des matériels roulants dans les appels à projets pour les transports collectifs en site propre.

#### **Pour mémoire**

Chaque année, la pollution provoque 48 000 morts prématurées.

## PROPOSITION N° 6

**Travailler sur l'exercice du droit de grève et du droit de retrait ainsi que sur l'instauration d'un service minimum dans les transports** en y associant les parties prenantes. Une réflexion et une analyse avec les parties prenantes doivent faire progresser le niveau de service.

#### **Pour mémoire**

La loi de 2007 intègre la prévisibilité du service et l'information préalable des voyageurs mais ne permet pas de garantir un service minimum.

## Ouverture à la concurrence du transport ferroviaire régional



**Jeudi 12 octobre - 10h00 - 12h00**

**Plénière de clôture - Ouverture à la concurrence du transport ferroviaire régional : comment réussir l'expérimentation ?**

Réussir l'ouverture à la concurrence du transport ferroviaire régional est un enjeu crucial des années à venir. Cette transposition en France des directives européennes doit permettre d'améliorer le service.

L'Europe s'harmonise avec le 4<sup>ème</sup> paquet ferroviaire adopté par l'Union européenne. Cet ensemble de textes prévoit que les États doivent s'appropriier l'ouverture à la concurrence des services ferroviaires de voyageurs, dont les services ferroviaires régionaux. L'objectif est de proposer aux Français une offre de transport plus large, de meilleure qualité, à un prix plus compétitif.

#### **L'esprit de la réforme**

**« La concurrence n'est pas une fin en soi »,** rappelle Thierry Mallet. *« Elle doit apporter des effets bénéfiques aux voyageurs, aux Régions et aux opérateurs tout en maintenant un haut niveau de sécurité : ce doit être 'gagnant, gagnant, gagnant' ».*

L'échéancier s'étale de 2019 à 2023 puisque l'ouverture à la concurrence des transports ferroviaires de voyageurs est prévue à partir de fin 2019 et au plus tard pour la fin 2023. Celle des services longue distance devrait être effective dès 2020.

L'étape de préparation s'avère essentielle d'ici là pour étudier et traiter les multiples aspects juridiques, sociaux, économiques et techniques de cette ouverture avant sa généralisation. « Préparer cette ouverture nécessite une action déterminée des pouvoirs publics pour impulser et organiser un cadre favorable », affirme Thierry Mallet, président de l'UTP. « Une ouverture rapide permettra aux Régions de mettre à profit la période de transition pour initier la mise en concurrence ou le recours à un opérateur interne dès 2019 ». Se préparer dès maintenant est un enjeu essentiel car l'ouverture sera un succès si elle est progressive et consensuelle.

## Le stationnement repensé



**Mercredi 11 octobre - 11h00 - 12h30**

**Atelier - La mise en œuvre de la réforme du stationnement à trois mois de son entrée en vigueur**

A compter du 1<sup>er</sup> janvier 2018, fini l'amende à 17 €, uniforme au plan national, pour celui qui ne paie pas son stationnement. Le stationnement payant sera géré dans un cadre non pénal, ce qui représente un changement majeur pour les automobilistes comme pour les maires.

En effet, le législateur dépénalise le stationnement payant sur voirie et décentralise l'ensemble des fonctions de maîtrise de l'espace public urbain. C'est désormais au plus près du terrain que se décideront la tarification, la gestion et le recouvrement de tout ce qui a trait au stationnement payant sur voirie.

### L'esprit de la réforme

L'article 63 de la loi de modernisation de l'action publique territoriale et d'affirmation des métropoles (MAPTAM) du 27 janvier 2014 prévoit de déconnecter la gestion du stationnement payant sur l'espace public du champ des pouvoirs de police du maire et d'en confier l'organisation « au conseil municipal ou à l'organe délibérant de l'établissement public de coopération intercommunale ou du syndicat mixte compétent pour l'organisation de la mobilité ».

### Pour mémoire

Cette réforme nécessite une communication claire tant sa logique est différente du système actuellement en vigueur. Dans cette perspective, le GART a publié le dépliant « La réforme du stationnement : une solution pour l'attractivité de nos centres-villes » qui présente les atouts du nouveau dispositif.

## Ils le font déjà

### Barcelone 1,6 M habitants

#### 12,8 habitants par place de stationnement

En 2005, la ville a commencé à repenser la gestion de son parc de stationnement. Aujourd'hui, la circulation est plus fluide, la qualité de l'air et de l'environnement meilleure. La nouvelle formule a également réduit le stationnement illégal grâce à une politique drastique d'enlèvement des véhicules. La capitale catalane est ainsi passée de trois véhicules en stationnement illégal/jour à 0,6/jour entre 2005 et 2013. Une partie des recettes du stationnement va à l'installation de vélos en libre-service.



### **Amsterdam, 800 000 habitants**

#### **4,4 habitants par place de stationnement**

La capitale néerlandaise a pour ambition d'avoir 7 000 places de parkings relais de plus (à 10 centimes d'euro de l'heure) en périphérie et de continuer à réduire le nombre de places en centre-ville facturées cinq euros de l'heure d'ici 2020-2025. Pour les 300 000 véhicules en circulation, la ville a créé 50 000 permis résidents pour environ 20 000 places de stationnement. Ce déséquilibre voulu amène 54 % des habitants à ressentir une appréhension à utiliser leur voiture par peur de ne pouvoir se garer. La durée moyenne de recherche d'un stationnement en soirée en centre-ville est d'ailleurs de 12 minutes dans cette ville où 22 % des habitants se déplacent en voiture, 16 % en transports publics et 32 % à vélo.

## **Visites techniques spéciales transport**



**Mercredi 11 octobre 2017 - 8h30 à 11h00**

Trois visites sont proposées par la RTM (Régie des Transports Métropolitains) et la RDT (Régie Des Transports). Depuis respectivement le 1<sup>er</sup> janvier 2016 et le 1<sup>er</sup> janvier 2017, la RTM et la RDT sont devenues les régies de transport de la Métropole Aix-Marseille-Provence, unique AOM à l'échelle de son territoire.

### **Visite du Centre de Supervision des Réseaux (CSR) de la RTM**

Le CSR réunit tous les postes de commandement métro, bus et sûreté ainsi que l'info clientèle ITR (Information Transverse Réseaux) dans un centre commun de 400 m<sup>2</sup>. Le tramway est quant à lui supervisé depuis le centre spécifique de Saint-Pierre.

Pilote de l'ensemble des systèmes, le CSR dispose de tous les moyens de correction, de substitution et d'intervention d'équipes sur le terrain. Il garantit la continuité de l'exploitation des services à la clientèle et permet de procéder à de la vidéo-verbalisation.

### **Visite du Poste de Commandement du Tramway (PCT) de la RTM**

Cette visite permettra de découvrir la « tour de contrôle » du tramway à Marseille et de mieux comprendre les missions du PCT.

L'objectif du Poste de Commandement du Tramway est d'offrir un niveau optimal de sécurité et une grande qualité de service client par la gestion et la régulation du tramway en temps réel, en mode normal et en mode dégradé.

### **Visite sur les lignes : Businova (RTM) et Autobus au gaz (RDT)**

Les réseaux RTM et RDT proposent un parcours urbain pour expérimenter un bus multi-hybride urbain et un autocar au gaz.

Le bus hybride Businova est un bus multi-hybride (rechargeable la nuit) dont la propulsion repose principalement sur l'énergie électrique assistée par des motorisations hydraulique et thermique.

L'expérimentation de l'autocar au gaz donne à la RDT l'occasion de connaître en conditions réelles l'autonomie du véhicule, sa fiabilité, sa souplesse de conduite, les consommations et la perception des voyageurs.

## Visites du projet Euroméditerranée



Jeudi 12 octobre, 14h30-16h00

### Euroméditerranée, le renouveau de la façade littorale

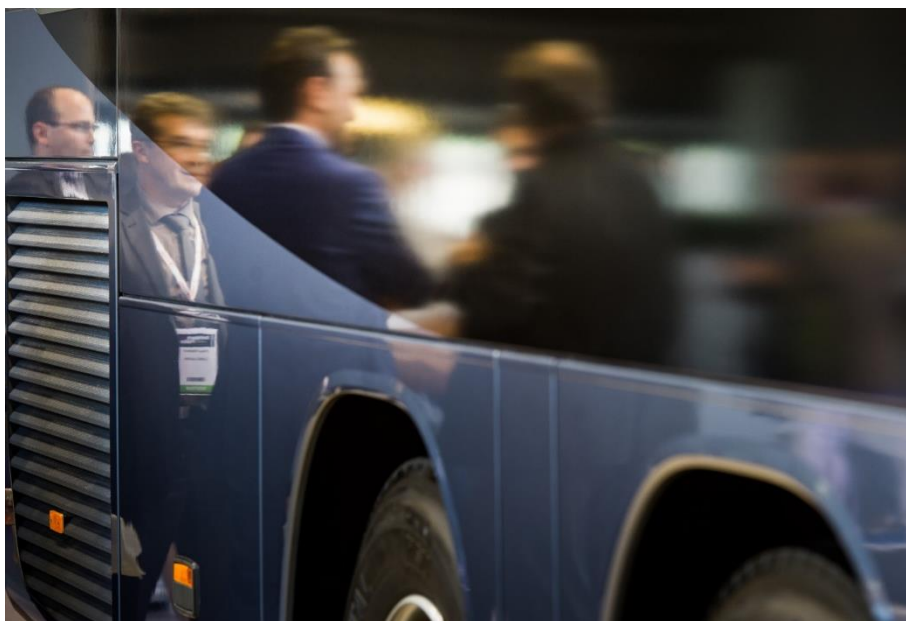
Parmi les plus grandes opérations de renouvellement urbain d'Europe, Euroméditerranée constitue depuis 20 ans l'aménagement d'un périmètre qualifié d'opération d'intérêt national (OIN) qui représente aujourd'hui 480 ha au centre-nord de Marseille. Le quartier de la Joliette, qui jouxte l'emprise du port, symbolise la mutation en profondeur de la deuxième ville de France, qui a réussi la mise en valeur d'une partie de sa façade maritime (Fort Saint-Jean, MuCEM, Cathédrale de la Major, Terrasses du Port) et a créé un quartier central tertiaire (500 000 m<sup>2</sup>, 1 000 000 m<sup>2</sup> à terme) au sein d'un morceau de ville mixte (8 000 logements produits, 6 000 réhabilités).

La déambulation urbaine proposée par l'EPA Euroméditerranée se propose de retracer l'histoire du projet en découvrant certaines de ses réalisations les plus emblématiques.

### Le projet

L'EPA Euroméditerranée réalise depuis 20 ans le renouvellement de la zone arrière-portuaire qui jouxte le centre-ville de Marseille, en y portant les principes ambitieux d'une EcoCité méditerranéenne. Son périmètre de compétence, qualifié d'opération d'intérêt national (OIN), a été étendu en 2007 de 170 ha vers le nord. Ce nouveau secteur, aujourd'hui sous-utilisé et très peu qualifié, sera cependant desservi dès 2018 par deux stations de métro. Dans ce quartier à réinventer, couvert par une première ZAC qui prévoit la construction de 700 000 m<sup>2</sup> de logements, bureaux, activités, équipements et commerces, de nouvelles pratiques de mobilité doivent émerger pour mettre fin au tout-voiture qui le caractérise aujourd'hui.

C'est une des ambitions des projets « Smarseille » porté par Eiffage et « Les Fabriques » porté par Bouygues, qui constitueront dans les prochaines années les premières opérations livrées du secteur. L'EPA Euroméditerranée propose une visite de ce territoire en bus qui permettra d'en percevoir les enjeux de mobilité.



## Parmi les personnalités attendues



**Frédéric Baverez**  
Directeur exécutif de  
Keolis Groupe-France,  
président d'Effia,  
président du GIE  
Objectif transport public



**Elisabeth Borne**  
Ministre chargée  
des Transports



**Stéphane Beaudet**  
Vice-président d'Ile-de-  
France Mobilités, vice-  
président du GART



**Jean-Claude Gaudin**  
Président d'Aix-Marseille  
Provence, maire de Marseille



**Catherine Guillouard**  
Présidente de la RATP



**Jean-Pierre Farandou**  
Président du directoire  
de Keolis



**Patrick Jeantet**  
Président de SNCF Réseau



**Thierry Mallet**  
Président de Transdev  
Président de l'UTP



**Renaud Muselier**  
Président de la Région  
Provence-Alpes-Côte  
d'Azur, Député européen



**Louis Nègre**  
Maire de Cagnes-  
sur-Mer, président  
du GART



**Guillaume Pépy**  
Président de l'EPIC SNCF

## Le salon : l'innovation sur le devant de la scène

### Quoi de neuf du côté des transports de demain ?



#### Bye bye le ticket papier

Tout sur son téléphone ! proposé par **Airweb** (stand S4), le Ticket virtuel est une solution légère de titres de transport dématérialisés sur smartphone. Son utilisation ne nécessite aucune installation dans le réseau. Autre entreprise sur ce créneau, **Atsukè** (stand S3) propose du Mobile Ticketing pour le transport public et les smart cities. L'entreprise étend son ticket par SMS dans un nombre croissant de villes en France. Tout comme **DigiMabee** (Stand S5) qui va annoncer l'élargissement de son mabeePASS, service innovant de billetterie sur mobile NFC, déjà opérationnel à Nice. Ancré lui aussi sur ce créneau de la dématérialisation du ticket, l'application MyBus de **Monkey Factory** (Stand S8) va plus loin en ajoutant à son m-ticket une application gratuite faisant fonction de guide horaire en temps réel et de calcul d'itinéraires. Ce sera du sur-mesure avec la nouvelle solution billetterie T-Smart d'**Actoll** (stand 63a), qui propose des options modulables pour un service complet.

#### Mieux informer

**MyTechTrip** (stand 18) met à disposition les solutions logicielles permettant d'assurer la qualité et la cohérence d'une information voyageur en temps réel. A découvrir également le nouveau composant 2Stop Topo Studio d'**Ubitransport** (stand 68a) qui constitue une option « intelligente » de création et d'évolution de la topologie de réseau facilement exportable vers d'autres outils (plateforme de mobilité, information voyageurs...). Et pour que les bornes d'information voyageur fonctionnent de façon optimale partout, **Lumiplan** (stand 5B) a imaginé une pile longue durée, autonome plusieurs années. Une formule sans coûts de câblage qui peut s'installer sur une structure existante.

#### Toujours un œil sur son réseau !

**DigiMabee** (stand S5) propose digiDIAG, un service d'analyse des données techniques des véhicules de transport public. Déjà adopté par plus de 10 réseaux, digiDIAG permet de réduire significativement le coût de gestion d'une flotte. Et **Webreathe** (stand S7) permet de suivre en direct la fréquentation des voyageurs. Un préalable pour améliorer ses services, comme le propose aussi **Yoozcool** (stand S1), première plateforme SAE d'aide à l'exploitation. Pour faciliter la gestion d'information de tous les acteurs des entreprises de transport, **GMV** (stand 33a) propose une solution de Planification, Habillage et Graphitage, « GMV Planner ». De son côté, **SNCF Réseau** (stand 27) utilise désormais des drones pour inspecter ses installations et développe des systèmes d'intelligence artificielle pour détecter les incidents avant qu'ils ne surviennent.

### Sécurisation maximale

En partenariat avec **Orange Business Services, Faiveley Transport** (stand 44a) propose sa solution innovante ALERTE VIDÉO TRANSPORT. En complément de l'enregistrement local dans le véhicule et de l'écoute d'ambiance, le centre de contrôle dispose, en cas d'alerte, d'une visualisation des images en temps réel qui permet d'évaluer rapidement la situation et d'envoyer les vidéos aux autorités compétentes.

### Quatre innovations pour la RATP (stand 52)

Bi-Mo permet d'acheter et de valider son titre de transport sur un smartphone. Urban Flows, un outil d'aide à la lutte contre la fraude basé sur la cartographie des zones de fraude sur un réseau bus, tram ou métro. S'y ajoute E-zyWay, application de réalité augmentée facilitant l'orientation dans les couloirs du métro. Et « Montmartre 360° », une histoire du funiculaire de Montmartre codéveloppée avec la start-up française Sky Boy. Elle permet aux visiteurs de voyager dans l'espace ou le temps, dans les bus touristiques.

### En avant, l'intermodalité

**Karos** (stand 13) transforme les véhicules individuels en lignes de transport collectif, en intermodalité complète avec le réseau pour une optimisation de la chaîne de mobilité en zones rurales. Pour l'élaboration de plans de mobilité sur mesure, aussi bien pour les entreprises, les collectivités ou les événements, **Wever** (stand S2) connecte le covoiturage urbain, les dessertes spécifiques sur mesure et même le stationnement collaboratif.

### Améliorer l'information du conducteur

**Pysae Fleet** (stand S10) permet aux conducteurs d'améliorer leur ponctualité en donnant aux responsables d'exploitation les outils nécessaires pour piloter leur travail et aux clients les informations en direct. AppComm, l'application smartphone pour les conducteurs d'**Init** (stand 21b) propose même un affichage des plans de service, des états de soldes, des demandes de congés et des documents personnels et publics. L'appli permet de les conserver durablement sur un téléphone et offre un accès permanent aux conducteurs qui peuvent recevoir des notifications push leur permettant d'être informés de changements.

# REPENSER LES SERVICES ET ENERGIES DES BUS

## Bus du futur

La conception Aptis d'**Alstom** (stand 46) s'inspire de celle du tramway et intègre un accès par un plancher bas intégral et une vue à 360°. Deux ou trois larges portes doubles permettent une circulation facile et un accès aisé des fauteuils roulants et des poussettes. Avec quatre roues orientables contre deux dans les bus, Aptis occupe 25 % de surface en moins dans les virages et s'intègre parfaitement dans la ville. Cette performance d'insertion minimise l'espace nécessaire au stationnement. Bimodal et partagé, le bus Cristal de **Lohr** (stand 9) est aussi 100 % électrique, modulable et numérique. Compact, Cristal offre un grand volume intérieur pour un véhicule aux dimensions d'une citadine compacte 100 % accessible aux personnes à mobilité réduite. **Bluebus** (stand 17) annonce, lui, le premier bus trois portes avec batteries LMP, 100 % électrique. Sa batterie sans maintenance est réalisée en France. **Irizar** (stand 41) surfe aussi sur cette vague du tout électrique avec l'Irizar le bus (Irizar electric bus), autobus urbain de 12 mètres et l'Irizar ie tram (Irizar electric tram), un articulé de 18 mètres version tram, ainsi que le système de rechargement par pantographe présenté en première mondiale, 100 % électrique, zéro émission.

### Double avant-première Daimler (stand 2)

L'autobus du futur (Future Bus) de Mercedes-Benz sera pour la première fois en France et Citaro hybrid Mercedes-Benz en avant-première mondiale. Avec Future Bus, Daimler présente le premier autobus à conduite autonome confortable et économique. S'y ajoutera en avant-première mondiale le nouvel autobus Citaro hybrid avec son hybridation 48 volts, une consommation de carburant diesel diminuée, une baisse d'émissions et une autonomie allongée. Avec City Pilot, il peut même être installé en pilotage automatique par le chauffeur.

## Bus pour tous

**Dietrich Véhicules** (stand 67), spécialiste français du minibus accessible, présentera son nouveau City 23, un minibus urbain hyperaccessible pour les personnes en fauteuil roulant. City 23 propose un service de proximité souple. IVECO BUS (stand 1) présente également pour la première fois son Daily Electric, élu « Minibus International de l'Année 2017 » dans sa version Tourys. Un complément de gamme « zéro émission » qui offre une autonomie pouvant atteindre 160 km.

### Des services toujours plus poussés avec Heuliez Bus

Heuliez Bus dévoilera en avant-première ses derniers développements en matière d'autobus 100 % électrique et ses versions GX LINIUM. Les versions LINIUM incarnent la nouvelle philosophie « BHNS » (Bus à Haut Niveau de Service) de la marque et dont le premier modèle a été inauguré ce 22 septembre, à l'occasion de la Semaine européenne de la mobilité à Cannes.

### Autonome et électrique

Les congressistes pourront également expérimenter une navette 100 % autonome et électrique EZ10 mise en place par **Transdev** (stand 22) qui sera #PACE - Personnalisée, Autonome, Connectée et Electrique. Cette navette permettra aux congressistes de rejoindre le Parc Chanot à partir de la station de métro Rond-Point du Prado. Pionnier des systèmes de transport autonome avec un service déployé depuis 2005 à Rotterdam, Transdev a d'ores et déjà transporté plus de deux millions de passagers et parcouru 350 000 kilomètres en véhicules autonomes.

### Man recharge les batteries (stand 73)

MAN présente pour la première fois en France sa vitrine technologique concernant les recharges rapides et les recharges de nuit. Grâce à son expérience en autobus hybrides, l'entreprise offre des solutions d'électromobilité pourvues d'une technologie sophistiquée. La production en série d'un bus entièrement électrique débutera avant 2020 ; les premières flottes d'essai seront mises en service fin 2018.

### Le Gaz, si naturel

IVECO BUS exposera pour la toute première fois un Urbanway gaz naturel de 10,50 m. Ce projet vise une intégration « plug & play » dans le transport public. Système d'exploitation, écrans d'information, girouettes, billettique, antennes, comptage passagers... tout y est intégré. Ainsi, le constructeur, les fournisseurs et les opérateurs d'exploitation partagent un même langage sur un même câblage, pour des interventions plus faciles et plus rapides.



### Vélo abrité, vélo protégé

- **Altinnova** (stand MA2) lance **ALTAO Cover**, un nouvel abri résidentiel de vélos. Cette nouvelle génération de boxes sécurisés de petite capacité qui peut être installées sur une place de parking voiture, permet de protéger six vélos du vandalisme et des intempéries sans travaux.
- **Abris Plus** (Stand MA16) propose l'abri **NOMAD**, un local sécurisé pour vingt vélos. 4 modules peuvent être accolés pour en protéger 80. Plus étroit, l'abri **COOMA**, est un garage sécurisé pour six bicyclettes, qui occupe une demi-place de stationnement voiture. Le support vélo Juliette VAE, borne de recharge, peut s'intégrer aux abris.

### Gérer ses vélos

- **Mobileplug** (stand S11) présente ses solutions de gestion et de supervision de stations pour vélos électriques en libre-service ou en parc dédié. Une flotte est facile à équiper de ce Connecteur vélo Universel et le support de collecte de data permet d'optimiser les usages.

- TitiBike de **Ecovélo** (stand MA9) est le premier vélo en libre-service électrique fonctionnant avec ou sans borne. Il suffit d'être équipé d'un téléphone ou d'une carte de transport pour débloquer le vélo.
- Les stations **Clean Energy Planet** (Stand MA5) proposent un duo charge pour voiture et vélo électrique en libre-service.

### Faire ses courses à vélo

- **K-Ryole** (stand MA20) est une remorque électrique intelligente pour vélo, qui peut transporter jusqu'à 250 kg derrière le vélo. La formule s'adresse notamment aux professionnels de la logistique du dernier kilomètre et aux services techniques des collectivités.

### Trouver sa route

- **KobOO** (Stand MA4bis) digitalise l'offre de services liée à la location de vélos. Des parcours intégrés à l'application valorisent le patrimoine et les infrastructures disponibles des villes touristiques.
- **Geovelo** (Stand MA18) propose des itinéraires sécurisés pour circuler en ville. Il géolocalise les arceaux vélo ou la disponibilité des vélos en libre-service. Et pour la collectivité, Geovelo propose un tableau de bord des flux cyclistes ou des zones de ralentissement.

### Chapeau Bordeaux ! (stand MA6)

Classée 6<sup>ème</sup> du Copenhagenize Bicycle friendly cities Index, en 2017, Bordeaux Métropole mène une politique volontariste de promotion du vélo pour atteindre l'objectif 15 % des déplacements en 2020. Dotée de 1 125 km de voies aménagées, équipée notamment d'une flotte de vélos de prêt pour ses habitants et de 174 stations de vélos en libre-service, elle connaît, en 2016, une augmentation de 11 % du nombre de cyclistes. Son deuxième plan vélo (2017 – 2020) est présenté sur

### Un petit coup de pouce dans les côtes

- **Smoove** (stand MA12) propose des vélos « hybrides » en libre-service à assistance électrique. Un moyen de faire évoluer les flottes de vélos mécaniques en vélos électriques en insérant juste un kit électrique et en changeant la roue avant. Le même vélo peut donc passer du mécanique à l'électrique en 30 minutes.



## Les nouveautés sur les territoires accueillants

### La métropole Aix-Marseille Provence

En élaborant son Agenda de la Mobilité, la métropole Aix-Marseille Provence se donne les moyens de son ambition : faire partie du Top 20 des métropoles du monde. Pour y parvenir, elle doit mener à bien des projets d'envergure et innovants, notamment dans le domaine des transports, tenant compte de ses spécificités géographiques. Elle prévoit ainsi de créer le plus important réseau français de cars à haut niveau de service permettant de relier les principaux pôles urbains et économiques pour rapprocher zones résidentielles et bassins d'emploi. Les cars pourront circuler sur plus d'une centaine de kilomètres de couloirs réservés sur autoroute et des pôles d'échanges multimodaux vont être optimisés afin de faciliter la connexion entre les différents modes de transport.

Engagée dans la transition énergétique, la Métropole dispose déjà de la première ligne en France à avoir été entièrement équipée de bus électriques. Elle va lancer prochainement les travaux du BHNS (bus à haut niveau de service) d'Aix, qui sera l'un des premiers en France à être tout électrique.

Pour favoriser la multimodalité, un véritable bouquet de services intégrant transports publics, vélos en libre-service, covoiturage, taxis et autopartage, sera accessible en quelques clics sur une même application. Enfin, pour faciliter les déplacements sur l'ensemble du territoire métropolitain, un seul et même ticket ou abonnement permettra aux habitants d'utiliser tous types de transport en illimité.

### La Région Provence-Alpes-Côte d'Azur

#### **Parmi ses services innovants :**

##### Appli usagers TER

Depuis début 2017, la Région Provence-Alpes-Côte d'Azur propose un nouvel outil de dialogue aux usagers : l'application « Usagers TER PACA ». Elle permet de faire remonter en temps réel, depuis un téléphone (appli mobile), ou sur internet (<http://usagerster.regionpaca.fr>), les difficultés constatées durant un trajet en TER.

##### Expérimentations de cars innovants :

L'expérimentation réalisée en juin 2017 avec un autocar roulant au bio-GNV sur une ligne Express Régionale longue de plus de 450 km aller-retour a permis de démontrer la faisabilité d'utiliser cette technologie sur des longues distances. L'expérimentation en octobre 2017 d'un autocar électrique permettra également d'étudier le comportement de ce type de technologie sur des longs trajets. La Région entend ainsi développer une flotte plus propre.

##### Référencement Google :

En 2016, dans un objectif constant d'inciter un large public à se reporter sur les transports publics et d'informer au mieux sur l'offre régionale, la Région a conclu un partenariat avec Google Transit de mise à disposition des données de ses réseaux. Non exclusive, cette démarche a également été proposée à d'autres diffuseurs et les AOMD (autorités organisatrices de la mobilité durable) partenaires de PacaMobilité ont été invitées à faire de même.

### Pass métropolitains multi-zonaux

En 2016, la Région a engagé des démarches partenariales avec les AOMD des grandes aires urbaines afin de proposer de nouveaux titres tarifaires permettant à l'utilisateur d'utiliser indifféremment tous les réseaux de transports publics pour se déplacer sur un territoire donné. Les premiers pass verront le jour en 2018.

### Sûreté :

Depuis janvier 2016, un vaste plan de sécurisation des transports en région est déployé : vidéo-protection, renforcement des moyens humains, déploiement de systèmes de contrôle automatique des billets, déploiement de portiques de sécurité dans 1/3 des gares. La Région souhaite faire de Provence-Alpes-Côte d'Azur un territoire de référence en matière de sécurité, en développant également des expérimentations pour des technologies innovantes.



# Les organisateurs



Créé en 2005 par le Groupement des Autorités Responsables de Transport (GART) et l'Union des Transports Publics et ferroviaires (UTP), le GIE Objectif transport public a pour mission de faire la promotion du transport collectif et de sensibiliser les professionnels du secteur et le grand public aux enjeux de la mobilité durable.

La mise en œuvre de cette stratégie se concrétise par l'organisation de manifestations d'envergure, notamment :

- **La Journée du transport public**, organisée chaque année partout en France.
- **Les Rencontres nationales du transport public**, congrès du GART et de l'UTP, du 10 au 12 octobre 2017 à Marseille.
- **Transports Publics, le Salon européen de la mobilité**, du 12 au 14 juin 2018 à Paris.



Le Groupement des autorités responsables de transport (GART) agit quotidiennement en faveur du développement des transports publics et des modes alternatifs à l'autosolisme. Constitué d'une équipe d'élus et de permanents pour mener à bien sa mission d'intérêt général, le GART partage les grands enjeux de la mobilité durable avec ses adhérents, plus de 220 autorités organisatrices de transport : autorités organisatrices de la mobilité, départements et régions. Le GART poursuit ainsi son inlassable travail de soutien des autorités organisatrices de transport et défend leurs intérêts à tous les niveaux où se déterminent les politiques publiques.

[www.gart.org](http://www.gart.org) - @GART\_officiel



L'Union des Transports Publics et ferroviaires (UTP) est l'organisation professionnelle des entreprises de transport urbain et des entreprises ferroviaires (transport de voyageurs et de fret, et gestionnaires d'infrastructures). Elle regroupe près de 230 membres. Dans l'urbain, les réseaux peuvent être indépendants, liés à des groupes (CarPostal, Groupe RATP, Keolis, Vectalia France, Transdev) ou faire partie de l'association AGIR. Dans le ferroviaire, ses adhérents sont des entreprises de transport (voyageurs et fret) : Agenia, Colas rail, ECR, Europorte, Eurostar, SNCF Mobilités, Thalys, Thello... ) et des gestionnaires d'infrastructures : Eurotunnel, LISEA, SNCF Réseau.

[www.utp.fr](http://www.utp.fr) - @UTP\_Fr

## Les partenaires institutionnels



### Mieux se déplacer pour mieux se développer

La Métropole Aix-Marseille Provence est la plus vaste de France : elle représente quatre fois le Grand Paris, six fois le Grand Lyon. Un territoire de 3 150 km<sup>2</sup>, aux paysages uniques et d'une grande diversité avec ses 180 km de littoral, le parc national des Calanques, le Grand site de la Sainte Victoire et ses quatre parcs naturels régionaux.

Riche d'espaces naturels remarquables, la Métropole est également composée de plusieurs centres urbains, avec 92 communes et 1,8 million d'habitants. Avec plus de la moitié de la population et deux tiers des emplois qui sont localisés en dehors des grands pôles urbains, près de 29 millions de km sont parcourus chaque jour en voiture sur le territoire métropolitain. Pour faciliter les déplacements et améliorer le quotidien des habitants, la Métropole a donc fait du développement des transports l'une de ses grandes priorités. Son agenda de la Mobilité, voté en décembre 2016, prévoit un calendrier d'actions dès 2017. Réseau de bus Premium, développement du rail et du TER, amélioration du réseau routier, développement des énergies propres, Aix-Marseille Provence fait le pari de mettre fin au tout-voiture. Objectif : développer son économie et renforcer son attractivité.

#### Chiffres-clés

##### Aujourd'hui...

- **6,5 millions** de déplacements/jour pour **29 millions** de km, avec **3 000 km** de voies routières structurantes sur le territoire
- **60 %** des métropolitains ne se déplacent qu'en voiture, **25 %** en déplacements multimodaux (au moins voiture et transport collectif) et **15 %** en modes doux ou transport collectif
- **290 000** voyageurs utilisent les transports publics/jour

##### ... et demain !

- Réalisation de **146 km** de nouveaux aménagements urbains (métro, tram, bus), pour **60 km** actuellement,
- Création de **100 km** de sites propres autoroutiers pour les cars
- Modernisation de **140 km** de voies ferrées
- Requalification de **50** gares routières ou parcs relais
- Construction de **15 000** places de parking et de **3 600** places de vélo en parking relais



Région  
Provence  
Alpes  
Côte d'Azur

« Les transports sont une de mes principales priorités. C'est pourquoi la Région Provence-Alpes-Côte d'Azur y consacre plus de 500 M€ par an »  
- Renaud Muselier, Président de la Région Provence-Alpes-Côte d'Azur, Député européen.

Dans le cadre du CPER 2015-2020, plus de 450 M€ sont prévus en investissement pour soutenir les projets d'infrastructures.

De Bollène à Vintimille, le service TER représente 146 gares et points d'arrêts, 700 TER par jour et près de 40 millions de voyageurs par an. Sur son réseau historique de cars, avec 22 lignes LER, la Région transporte un million de voyageurs par an. Grâce à la régie des Chemins de Fer de Provence, près de 400 000 voyageurs sont transportés sur la ligne Nice-Digne. Enfin, le récent transfert de compétence amène la Région à gérer plus de 100 nouvelles lignes régulières et 500 circuits de transports scolaires pour 55 000 enfants.

## Les infos pratiques

### Contacts presse

Nathalie Cardeilhac - Tél. : 06 63 08 41 30 - e-mail : n.cardeilhac@orange.fr

Martin Kolle - Tél. : 06 89 70 17 51 - e-mail : martin.kolle@lobbycom.fr

### Badge presse

Le badge Presse donne libre accès aux tables rondes, au salon et à l'Espace Presse.

Il sera à récupérer à la borne presse, à votre arrivée sur place, sur présentation de votre carte de presse.

Des pass transport journaliers pour circuler sur le réseau TCL vous seront remis à votre arrivée.

### L'Espace presse

Accès exclusivement réservé aux journalistes sur présentation de leur badge Presse.

Il se situe au sein des 26e Rencontres nationales du transport public, dans le Palais Phocéen. Vous trouverez dans cet espace :

- toutes les informations presse,
- une sélection de photos, sur demande,
- un espace de travail avec des connexions à Internet,
- un lieu pour des rendez-vous « one to one ».

### Stand GIE-GART-UTP

Stand 57 au Palais Phocéen.

### Dates et horaires d'ouverture

10 et 11 octobre : 9h00 – 18h30

12 octobre : 9h00 – 14h00

Toutes les informations sur  
[www.rencontres-transport-public.fr](http://www.rencontres-transport-public.fr)