

25^e Rencontres nationales du transport public

Lyon – Eurexpo
30 septembre - 2 octobre 2015

Dossier de presse

Contacts presse :

Nathalie Cardeilhac - Tél. : 06 63 08 41 30 - e-mail : n.cardeilhac@orange.fr

Martin Kolle - Tél. : 06 89 70 17 51 - e-mail : martin.kolle@lobbycom.fr

Suivez les Rencontres sur



[Ecoutez la Radio des Rencontres](#)

sur

www.rencontres-transport-public.fr

L'édition 2015

Trois jours pour comprendre comment les transports publics s'efforcent de relèver le défi majeur auxquels ils sont confrontés : offrir la même qualité de service tout en continuant à innover avec des moyens financiers toujours plus serrés. L'optimisation des ressources du transport public est au cœur des 25^e Rencontres du transport public, du 30 septembre au 2 octobre à Lyon.

Plus de 5 000 participants vont partager ces trois jours de réflexion. Elus, responsables des collectivités, exploitants de réseaux, fabricants, industriels et chercheurs, nourrissent et enrichissent les débats du congrès du GART et de l'UTP. Ces Rencontres mettent en avant les meilleures pratiques de terrain et permettent de croiser les regards. Outre les débats sur les enjeux de la mobilité de demain, un grand salon propose les dernières nouveautés de 150 exposants de tous les métiers de la chaîne du transport public et de la mobilité durable.

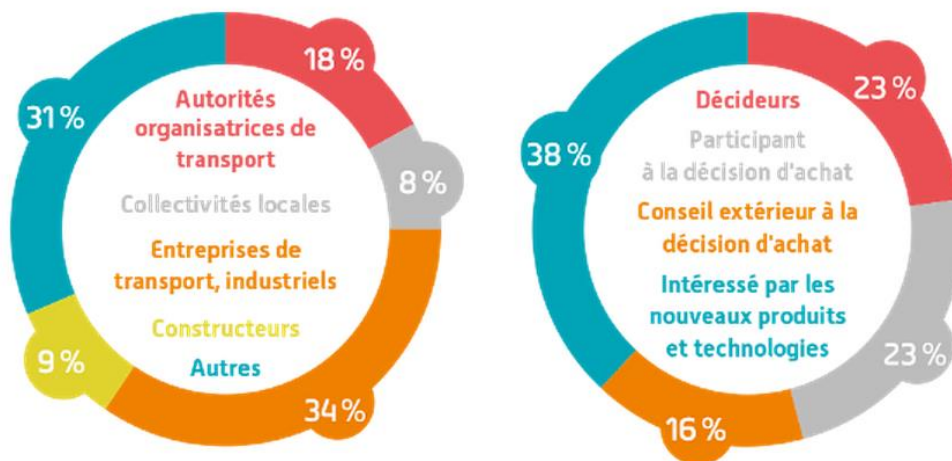
SOMMAIRE

Les Rencontres en bref	p. 4
Le programme du congrès	p. 7
<i>Optimiser les ressources du transport public</i>	<i>p. 7</i>
<i>Focus sur l'actualité</i>	<i>p. 8</i>
<i>Sept visites techniques</i>	<i>p. 10</i>
<i>Parmi les personnalités attendues</i>	<i>p. 11</i>
Salon : l'innovation en toile de fond	p. 12
<i>Des territoires dynamiques</i>	<i>p. 12</i>
<i>Des nouveautés côté exposants</i>	<i>p. 14</i>
Les chiffres clés du transport public	p. 17
Les organisateurs	p. 19
Les partenaires institutionnels	p. 20
Informations pratiques	p. 22

Chiffres clés

- 5 000 participants
- 3 jours pour faire émerger de nouvelles solutions
- 2 séances plénières
- 9 tables rondes et ateliers
- 7 visites techniques
- 50 intervenants
- 80 journalistes accrédités
- 14 000 m² d'exposition
- 150 exposants
- 30 véhicules exposés

Profil des visiteurs*



96 % des visiteurs étaient très satisfaits ou satisfaits de l'édition 2013, organisée à Bordeaux.

*Chiffres de l'édition 2013

Le congrès du GART et de l'UTP

**"Optimiser les ressources du transport public,
un enjeu pour améliorer l'équilibre économique
et maintenir la qualité du service public"**

L'optimisation des ressources est au cœur de l'édition lyonnaise des Rencontres nationales du transport public. Cette thématique générale constitue le fil rouge de l'ensemble des débats du congrès, et en particulier des deux séances plénières.

Confrontés à la fragilité d'un modèle économique susceptible d'altérer l'offre, et à la nécessité de proposer un service de qualité, les autorités organisatrices et les opérateurs doivent aujourd'hui relever un défi complexe. La grande consultation nationale organisée au premier semestre de 2015 par le GART et l'UTP permettra de dégager des pistes pour l'avenir et de proposer un service public de transport moderne et pérenne. Les résultats de cette consultation sont présentés en avant-première lors des Rencontres.

Au programme

- Deux séances plénières, sept tables rondes, deux ateliers,
- Sept visites techniques,
- Des événements officiels : inauguration officielle, visites de ministres, etc.,
- Des rencontres professionnelles.

Les débats des tables rondes se concentreront sur les enjeux phares du secteur : l'optimisation des ressources du transport public, pour améliorer l'équilibre économique tout en maintenant la qualité du service public. Autour de cette thématique générale du congrès du GART et de l'UTP se dérouleront deux séances plénières :

- Fraude, tarification, intermodalité et billettique : agir pour optimiser les ressources du transport public, 30 septembre - 14h00 - 15h30
- Rationalisation, standardisation, place du transport public : agir pour optimiser les ressources du transport public, 1^e octobre - 14h00 - 15h30

Au terme de leur tour de France auprès des élus et des opérateurs locaux, le GART et l'UTP feront part de leurs recommandations partagées.

Parmi les événements officiels :

- Mercredi 30 septembre à 11h30 : inauguration officielle des Rencontres
- Jeudi 1er octobre à 19h30 : cocktail apéritif à l'invitation de Gérard Collomb, Sénateur-Maire de Lyon, président de la Métropole et d'Annie Guillemot, Sénatrice, présidente du SYTRAL, Hôtel de ville de Lyon, place de la Comédie.

Les Rencontres nationales du transport public accueillent cette année les Rencontres nationales de l'autopartage

Voiture et transport public : je t'aime moi non plus ?

La voiture partagée sous ses différentes formes a fait la Une de l'actualité ces derniers mois. L'autopartage constitue-t-il pour le transport public une concurrence ou l'opportunité d'une offre complémentaire ? Sur le marché de l'autopartage, quelle place respective pour les collectivités ? les opérateurs de transport public ? les entreprises d'autopartage ? les plateformes entre particuliers ?... Son modèle économique est-il pérenne ? A quelles conditions ? Citiz vous propose d'en débattre lors de ces rencontres.

Jeudi 1er octobre – 10h00 – 17h00

Salle Confluence

www.rencontres-autopartage.fr - Contact : Séverine Til - 0689087493

Innovations et avant-premières

L'événement mobilité de l'année 2015 réunira l'ensemble des métiers du transport public urbain, interurbain et régional : constructeurs, industriels, équipementiers et sous-traitants, opérateurs, autorités organisatrices, ingénieristes, fabricants de mobilier urbain, SAEIV, entreprises de monétique-billettique, d'information voyageurs et énergéticiens,... Toutes les activités qui complètent la chaîne de la mobilité : financement, infrastructures, travaux publics, téléphonie, stationnement, etc. seront également présentes.

Plus de 150 exposants se réuniront sur 14 000 m² pour présenter leurs innovations et leur savoir-faire. Plusieurs avant-premières sont d'ores et déjà annoncées. Une trentaine de véhicules seront exposés.

→ Voir les innovations p. 12 à p.16

Optimiser les ressources du transport public : les recommandations en avant-première

Le GART et l'UTP apportent des réponses aux questions majeures qui se posent dans tous les territoires français pour optimiser les ressources du transport public et ainsi améliorer l'équilibre économique tout en maintenant la qualité du service public. Pour traiter ces défis cruciaux avec pertinence, élus et opérateurs ont mené, de janvier à juillet 2015, un tour de France en six étapes. Cette consultation nationale a mobilisé plus de 350 participants autour de ces thèmes majeurs.

Les conclusions, nourries par les discussions de terrain, sont présentées en avant-première lors des deux séances plénières. Des idées nouvelles pour lutter contre la fraude, améliorer la place du transport public dans les villes de taille intermédiaire, développer la tarification solidaire, pousser l'intermodalité et la billettique, développer la standardisation des matériels roulants et embarqués, ou mieux optimiser les réseaux.

Le 2^e tour de France élus/opérateurs : un thème, une ville

Le tour de France 2015 a choisi d'associer une ville à un thème :

- la lutte contre la fraude a été discutée à Nancy,
- la place des transports publics dans les villes de taille intermédiaire à Poitiers,
- la tarification solidaire à Grenoble,
- l'intermodalité et la billettique à Rennes,
- la standardisation des matériels roulants et embarqués à Montpellier,
- l'optimisation des réseaux et de l'exploitation à Bordeaux.

En 2013, un premier tour de France avait permis au GART et à l'UTP de dégager 40 recommandations pour améliorer l'équilibre économique des transports publics.

Où trouver l'information ?



Plénière 1 - Fraude, tarification, intermodalité et billettique : agir pour optimiser les ressources du transport public

30 septembre - 14h00 - 15h30



Plénière 2 - Rationalisation, standardisation, place du transport public : agir pour optimiser les ressources du transport public

1^e octobre - 14h00 - 15h30

Focus sur l'actualité

Lutter contre la fraude

Pour le sociologue Julien Damon, les Français sont « *dans le peloton de tête en Europe de ceux qui pensent que frauder dans les transports, ce n'est pas grave* ». Face à une fraude estimée à 500 millions d'euros annuels, Louis Nègre, le président du GART, a fait de ce sujet une priorité pour 2015. Il se bat pour l'adoption de mesures réglementaires et législatives. « *En lien étroit avec les exploitants, nous entendons faire évoluer la législation, notamment contre le délit de fraude d'habitude* », explique-t-il. « *Il y a en France une tolérance à la fraude qu'on ne retrouve presque nulle part ailleurs en Europe. En Allemagne, la fraude est quasiment inexistante alors que les transports publics sont accessibles sans portillons* », ajoute Pierre Serne, 1^{er} vice-président du STIF. Le tour de France a fait émerger des idées que le terrain teste déjà, à plus ou moins grande échelle, avec des résultats positifs.

Les idées du terrain

Selon l'Observatoire de la mobilité de l'UTP, pour 73 % des voyageurs, la lutte contre la fraude permettrait d'améliorer la sûreté dans les transports publics.

Renforcer les contrôles, proposer au fraudeur de troquer son amende contre un abonnement, repenser la tarification sociale, augmenter la médiation ou accompagner certains fraudeurs vers l'obtention d'une gratuité à laquelle ils ont parfois droit... Toutes ces approches sont discutées à Lyon.

Où trouver l'information ?



Plénière 1 - Fraude, tarification, intermodalité et billettique : agir pour optimiser les ressources du transport public

30 septembre - 14h00 - 15h30



Moins d'insécurité, c'est plus d'attractivité !

1^e octobre - 9h30 - 11h30



Fraude dans les transports publics : les mentalités doivent évoluer, la législation aussi !

1^e octobre - 11h30 - 12h30

La transition énergétique

La mise en œuvre par les autorités organisatrices de transport de politiques de mobilité durable ambitieuses constitue un levier majeur pour améliorer l'impact des actions des collectivités territoriales sur l'environnement. Après l'adoption par le Parlement de la loi de transition énergétique pour la croissance verte, et dans la perspective de l'organisation à Paris de la 21^e Conférence des Nations Unies sur le Climat (COP21), les acteurs du transport public s'engagent dans des politiques toujours plus vertueuses.

Opérateurs, industriels, sociétés de service innovent pour toujours moins d'impact des déplacements sur l'environnement. Pour Alain Vidalies, Secrétaire d'Etat en charge des Transports, de la Mer et de la Pêche, « la loi de transition énergétique va placer la France à la pointe mondiale des solutions pour la croissance verte. Cette loi va induire à moyen terme des évolutions de motorisation et de niveau de rejet, notamment pour les véhicules routiers ».

Les exposants des Rencontres présentent les dernières innovations en matière de déplacements écologiques.

Les Rencontres, deux mois avant COP 21

La France va accueillir et présider la 21^e Conférence des Parties de la Convention cadre des Nations Unies sur le changement climatique (COP21), du 30 novembre au 11 décembre 2015. C'est une échéance cruciale qui doit aboutir à un nouvel accord international sur le climat, applicable à tous les pays, dans l'objectif de maintenir le réchauffement mondial en deçà de 2°C.

Où trouver l'information?



A l'heure de la COP21 : la mobilité durable, un levier de la transition énergétique
30 septembre - 10h00 - 11h00



Le transport public : bon pour l'environnement, bon pour la santé
1^e octobre – 10h00 – 11h00



ZeEUS, pour déployer les bus électriques standards en Europe
1^e octobre - 11h30-13 h30



Quels financements pérennes pour une mobilité durable ?
2 octobre - 9h30 - 11h 00

Le grand retour de l'autocar

La loi pour la croissance, l'activité et l'égalité des chances économiques, dite « Loi Macron » libéralise notamment le marché de l'autocar longue distance. Ce texte ouvre le transport de passagers par autocar à la concurrence sur les longues distances (plus de 100 km) en France, en autorisant le lancement de lignes nationales. Pour les distances de plus de 100 km, par exemple entre Bordeaux et Lyon, les lignes d'autocars ont été ouvertes dès la publication de la loi (8 juillet). Pour les distances inférieures à 100 km, la nouvelle autorité de régulation des activités ferroviaires et routières (ARAFER) contrôlera l'absence de risque de bouleversement de l'économie des services de transports organisés par les collectivités (TER, TET, bus/autocars conventionnés). Le ministère de l'Economie prédit une forte croissance du nombre de voyageurs par autocar : cinq millions d'ici un an contre 110 000 actuellement.

En offrant de nouvelles connexions intermodales, l'essor de l'autocar peut-il être une opportunité pour le développement de la mobilité ? Ou constitue-t-il une menace pour la filière ferroviaire, et notamment pour les TET à l'équilibre économique fragile ?

Où trouver l'information ?



L'autocar : un nouveau challenge pour le ferroviaire ?
2 octobre - 11h30 - 13h00

La médiation a franchi un grand pas cet été

Depuis le 9 juillet 2015, tout voyageur insatisfait du traitement de sa réclamation par un opérateur peut saisir un médiateur. Depuis cette date, la réglementation européenne sur les litiges de consommation extrajudiciaires généralise en effet la Médiation à tous les secteurs professionnels. Fort du constat que seuls la RATP et la SNCF disposaient d'un médiateur d'entreprise, le conseil d'administration de l'UTP a décidé d'adhérer à la médiation Tourisme et Voyage (MTV) pour que tous ses adhérents puissent répondre à leurs obligations légales... et que chaque voyageur puisse exercer ses droits.

Où trouver l'information ?



Accès à la médiation pour les passagers : quels enjeux et conséquences pour les acteurs du transport public ?
30 septembre – 16h00-17h00

Sept visites techniques

Mardi 29 septembre 2015

12h00 - 18h00

Visite du site de production Iveco Bus à Annonay. Visite organisée par Iveco Bus, réservée aux congressistes, dans la limite des places disponibles.

Jeudi 1er octobre 2015

8h30 - 11h00

Quatre visites sont proposées par Keolis Lyon, réservées aux congressistes, dans la limite des places disponibles :

- Les dernières extensions du réseau TCL
- Le métro ligne C à crémaillère
- Les funiculaires de Saint Just et Fourvière
- Les ateliers de maintenance du métro automatique MAGGALY (métro automatique à gros gabarit de l'agglomération lyonnaise)

Vendredi 2 octobre 2015

14h00 - 15h45

Rhôneexpress, la liaison ferroviaire reliant l'agglomération lyonnaise à l'aéroport Saint Exupéry. Visite proposée par Transdev, ouverte à tous les participants des Rencontres, dans la limite des places disponibles.

14h30 - 15h30

Nouveau quartier durable Confluence. Visite CityTechs Tour proposée par la CCI de Lyon, ouverte à tous les participants des Rencontres, dans la limite des places disponibles.

Parmi les personnalités attendues



Elisabeth Borne,
PDG de la RATP



Gérard Collomb,
Sénateur maire de Lyon,
président de la Métropole de
Lyon



Philippe Duron,
président de l'AFITF,
député du Calvados



Jean-Pierre Farandou,
président de l'UTP,
président de Keolis



Annie Guillemot,
Présidente du Sytral



Jean-Marc Janailiac,
président de Transdev



Louis Nègre,
président du GART, sénateur-
maire de Cagnes-sur-Mer



Guillaume Pépy,
Président du directoire de SNCF



Jean-Jack Queyranne,
président de la Région Rhône-Alpes



Jacques Rapoport,
président de SNCF Réseau



Roland Ries,
vice-président du GART,
maire de Strasbourg



Bernard Soulage,
président du GIE Objectif transport
public,
vice-président du GART,
vice-président de la région Rhône-Alpes

Sous réserve de disponibilités

SALON : L'INNOVATION EN TOILE DE FOND

Le secteur des transports publics innove en permanence pour rendre les déplacements plus confortables, plus efficaces et plus écologiques. La surprise sera au rendez-vous sur les stands des 150 exposants. Leurs dernières innovations et savoir-faire poussent toujours plus loin le service aux voyageurs pour rendre le transport toujours plus attractif.

Des territoires dynamiques, des politiques de transport innovantes

Sytral

I-TCL : la première chaine TV embarquée

En septembre 2014, le Sytral a lancé i-TCL : une véritable chaine TV capable de livrer des informations pertinentes, utiles, pratiques et ludiques, ainsi que des informations en temps réel.

Le système d'affichage dynamique innovant aujourd'hui déployé sur plus de 1500 écrans dans les trolleybus, tramways, les principales stations de métro et agences commerciales, est visible de 800 000 voyageurs quotidiens.

Le dispositif est composé d'un double écran. L'écran de gauche délivre des informations relatives au déplacement : direction, arrêts, correspondances, etc. mais également, grâce à la géolocalisation des véhicules, des informations spécifiques : la disponibilité des vélos en temps réel à l'approche d'une station Vélo'v, la programmation des expositions en cours et à venir à l'approche d'un musée ou encore les horaires d'ouverture et de fermeture d'un service public. Ce système permet également de restituer les informations en temps réel, notamment en cas de perturbation.

A l'instar d'une chaine de télévision, l'écran de droite propose une véritable programmation – muette - qui accompagne le voyageur tout au long de son trajet. Une dizaine de rubriques a déjà été développée à ce jour : la météo, l'horoscope, la minute zen, les résultats sportifs, l'information réseau, l'accessibilité, etc. Le support décline également des informations citoyennes et propose des contenus pédagogiques sur le réseau TCL, le SYTRAL, ses partenaires et la vie de la métropole.

Elargissement de la compétence et du périmètre d'action des AOT

Depuis le 1^{er} janvier 2015, l'AOT du réseau TCL a étendu sa compétence pour les transports en commun sur l'ensemble du département du Rhône. Le SYTRAL gère les TCL, les Cars du Rhône, le réseau de transports en commun de la Communauté d'agglomération Villefranche/Beaujolais/Saône mais aussi « Rhônexpress », la liaison rapide qui relie la Part-Dieu à l'aéroport Saint Exupéry. Un travail partenarial de plus d'un an mené par le SYTRAL, le Conseil général du Rhône, la CAVBS et la Métropole lyonnaise qui permettra, à terme, d'optimiser les réseaux, d'harmoniser les offres de transport et les gammes tarifaires.

Où trouver l'information ?



Elargissement de la compétence et du périmètre d'action des AOT : vers une optimisation de l'offre et une réduction des coûts de fonctionnement

1^{er} octobre – 16h00 – 17h00

Métropole de Lyon

Optimod'Lyon est un projet d'innovation partenarial entre 13 acteurs publics et privés mené entre 2012 et 2015 visant à centraliser et traiter l'ensemble des données de la mobilité urbaine afin d'optimiser les déplacements des usagers. L'ambition d'Optimod'Lyon est de collecter, centraliser et traiter l'ensemble des données de la mobilité urbaine sur une plateforme unique et de créer des services innovants qui faciliteront les déplacements et la vie des usagers. Ce projet va permettre de réduire la part d'utilisation de la voiture personnelle en offrant des alternatives crédibles et faciliter ainsi les déplacements urbains. Le prolongement européen du projet Optimod'Lyon est le projet Opticities'.

Onlymoov' est le site internet de la Métropole de Lyon. Sa fonction principale est le calculateur d'itinéraire multimodal s'appuyant sur des données en temps réel.

La dernière version du site, outre la visualisation des événements en temps réel, propose aussi une prévision du trafic routier fondée sur des données historiques. Mais Onlymoov', au-delà du site internet www.onlymoov.com se décline aussi en :

- Un serveur vocal
- Un réseau de 48 panneaux à message variable
- Des flashes radio avec 13 radios partenaires
- Une application mobile
- Un service d'alerte email et SMS
- Un flux RSS

Optymod'Lyon est un outil unique au monde. Il s'agit d'une application mobile sur smartphone permettant à un usager de calculer son itinéraire - en temps réel avec prédiction de trafic à 1 heure - lorsqu'il se rend dans la Métropole de Lyon ou se déplace dans l'agglomération et ce, en proposant toutes les solutions possibles quel que soit le mode de transport choisi et en combinant entre eux les différents modes. L'application intègre ainsi l'ensemble des données de mobilité, qu'il s'agisse des modes de transports, des offres de stationnement, des perturbations liées à des chantiers etc. Il s'agit du premier GPS multimodal urbain.

Région Rhône-Alpes

La centrale de services aux Voyageurs OÙRA !

La Région pilote l'extension du standard billettique OÙRA! (carte à puce) en Rhône-Alpes, ainsi que la réalisation du projet de « centrale OÙRA ! », qui proposera des services communs aux 25 réseaux de transport public partenaires : billettique, distribution, information des voyageurs (calculateur d'itinéraire fin 2015).

« AlpinfoNet » Information coordonnée Transport et Tourisme dans les Alpes

La Région Rhône-Alpes participe à la réalisation du projet européen « AlpinfoNet », achevé en juillet 2015 [www.alpinfonet.eu]. Il vise à relier les informations sur les transports et le tourisme à l'échelle de tout l'Espace alpin. Ainsi, les Régions alpines, dont l'environnement est fragile, mais qui sont très touchées par les flux touristiques, disposeront d'outils interopérables, à développer sur le Web, afin d'encourager les visiteurs et les habitants à utiliser les modes alternatifs de transport.

Le projet de service de transport transfrontalier « LEMAN Express »

La Région est partenaire du projet de relier directement le réseau TER (Haute Savoie et Ain), et le réseau suisse (Genève, Vaud). Elle vient d'acquérir 17 rames REGIOLIS (Alstom) et cofinance la construction de la voie ferrée entre les gares de (Genève) Cornavin, Eaux Vives et Annemasse - « CEVA ». Fin 2019, les voyageurs bénéficieront d'un service régional « LEMAN Express » à fréquence rapide en heure de pointe. »

Des nouveautés côté exposants

Véhicules

Bombardier Transport présentera l'OMNEO Premium

Train à deux niveaux haut de gamme, de très grande capacité (caisses extra-larges) dédié aux trains d'équilibre du territoire, il est apte à rouler à 200 km/h et doté de tous les services à bord.

Stand : 47

ERCTEEL renforce sa gamme de stations de charge électriques

ERCTEEL (électronique de puissance et conversion d'énergie) développe un module innovant de sous-station pour augmenter la puissance de charge des packs batterie d'un bus électrique.

Stand : 19a

Iveco Bus et le nouveau Crealis à motorisation GNV Euro VI

Ce BHNS articulé est équipé de 4 doubles portes d'une largeur facilitant montées et descentes. Grâce à plus de 3 000 options industrialisées, Crealis - également disponible en motorisations diesel Euro VI et hybride électrique – a été commandé à dix unités par Le Mans-Métropole. Il est fabriqué à l'usine d'Annonay et bénéficie du label OFG.

Stand : 6

GMX Youtransactor et sa plateforme de commerce mobile

Cette plateforme sécurisée facilite la gestion des produits, de la relation client et du paiement : vente et édition de titres de transport, assistance client, contrôle et validation, pour les réseaux ferroviaires régionaux et nationaux, interurbains et urbains.

Stand : 28c

Une nouvelle cabine pour POMA

En plus des solutions POMA AirWay et LandWay, POMA a développé sa nouvelle cabine Symphony, avec sa filiale Sigma, associé au designer Italien Pininfarina.

Stand : 71d

PVI et le System WATT

Solution électrique à charge ultrarapide, le System WATT permet à un autobus de rouler sans limite d'autonomie, avec une capacité en passagers égale à celle d'un autobus thermique.

Stand : 3

Translohr et sa version unidirectionnelle de tramways sur pneus, Prime

Dotés d'une chaîne de traction optimisée et d'une cabine de conduite unique, les tramways Translohr Prime se positionnent comme une véritable alternative au Bus à Haut Niveau de Service (BHNS) pour les villes de taille moyenne. Stand : 44

Voith Turbo et ses systèmes d'entraînement et de freinage

Ces systèmes assurent un entraînement optimal et une décélération efficace des autobus, camions, tracteurs et véhicules.

Stand : 20a

Services aux voyageurs

Cofely Ineo et ses outils nomades

Ces outils de supervision, adaptation ergonomique des IHM supervision, concentrent les fonctions essentielles du SAEIV Navineo sur tablette et smartphone. L'exploitant bénéficie ainsi d'applications pour la gestion de son réseau et d'un vecteur familier pour améliorer l'efficacité de son personnel.

Stand : 27a

Instant System : information voyageur, guidage et covoiturage

En connexion avec le SAE des transports en commun des agglomérations, l'application informe les voyageurs et les guide en GPS à travers toute l'offre de mobilité. Elle propose également un covoiturage urbain connecté en temps réel.

Stand : 9a

Keolis et son assistant de mobilité

Lancée en avril 2015, cette application voyageur simplifie le déplacement en proposant un parcours intégrant toutes les étapes de bout en bout et bientôt l'achat sur mobile et le ticket sur smartphone. Elle est disponible sur mobile, Web et sur montres connectées et adaptable à tous les territoires, marques et offres de transport.

Stand : 53

Lumiplan : mesurer l'efficacité réelle des bornes photovoltaïques d'informations voyageurs.

LumiSunX™ est un procédé de calcul développé en collaboration avec les centres CEA (Commissariat à l'Energie Atomique et aux Energies Alternatives). Grâce à LumiSunX™, Lumiplan est en mesure de valider de manière fiable et scientifique la capacité d'un site à fonctionner avec une BIV solaire ; et dans l'affirmative d'apporter une réponse produit adaptée afin de garantir un fonctionnement continu et optimal quelles que soient les variations météorologiques.

Stand : 32a

Parkeon et ses technologies intelligentes

Chaque mode de paiement de transport - parkings, bus, train et ferries - est intégré pour le confort des clients finaux et l'efficacité des opérateurs. Les usagers peuvent ainsi accéder au service souhaité grâce à un support unique : carte de transport, carte bancaire, identifiant.

Stand : 29

iDPASS : l'application SNCF des nouvelles mobilités

Lancée en juillet 2015, iDPASS sera disponible dans les 15 plus grandes villes françaises d'ici à cet automne. Accessible aux 2,5 millions de titulaires de la carte Voyageur SNCF ainsi qu'à tous les clients souscrivant à une carte Voyageur, iDPASS donne accès aux mobilités avant et après le train : autopartage, information sur les places de parking et les vélos en libre-service, service iDCAB...

Stand : 54

Transdev présente sa gamme de solutions pour une offre de transport intermodale

- Optimod'Lyon, une application de mobilité au monde à intégrer dans ses calculs de temps de trajet le temps réel et prédictif à 1h ;
- LiA, l'application transports en temps réel (Havre) ;
- EMMA, une plateforme et une carte de transport uniques pour l'utilisation de tous les modes (Montpellier) ;
- Le Carrefour de mobilité, un pôle d'échange multimodal (Grenoble) ;
- WATT, bus électrique à « biberonnage » de grande capacité (Nice) ;
- la gamme de services électriques intégrés dans le réseau de transport public à la (Rochelle)

Stand : 52

Transpolis, la ville laboratoire

Créée par des acteurs internationaux majeurs, Transpolis est une plateforme dédiée à la mobilité urbaine pour accélérer le développement d'innovations majeures et l'anticipation des usages futurs de façon collaborative et multi-disciplinaire. Sur 80 hectares en région lyonnaise, Transpolis est l'unique ville laboratoire à l'échelle 1 en Europe entièrement dédiée à la mobilité urbaine.

Stand : 19a

VIX Technology et sa billettique low cost sur mobile

De plus en plus de conducteurs de bus et d'autocars disposent de smartphones ou tablettes pour faciliter les échanges d'information et accroître la productivité. Vix élargit ces usages à la vente et à la validation des titres, en particulier pour le transport scolaire et le transport à la demande.

Stand : 31

LES CHIFFRES CLES DU TRANSPORT PUBLIC

Panorama

- 30,4 millions d'habitants desservis par les transports publics urbains
- 5,8 milliards de voyages réalisés dont 45,7 % en province
- 24 000 véhicules utilisés
- 93 000 femmes et hommes travaillent dans ce secteur d'activité
- 7,2 milliards d'euros de chiffre d'affaires
- Une recette au voyage de 0,48 € pour une dépense au voyage de 1,55 €

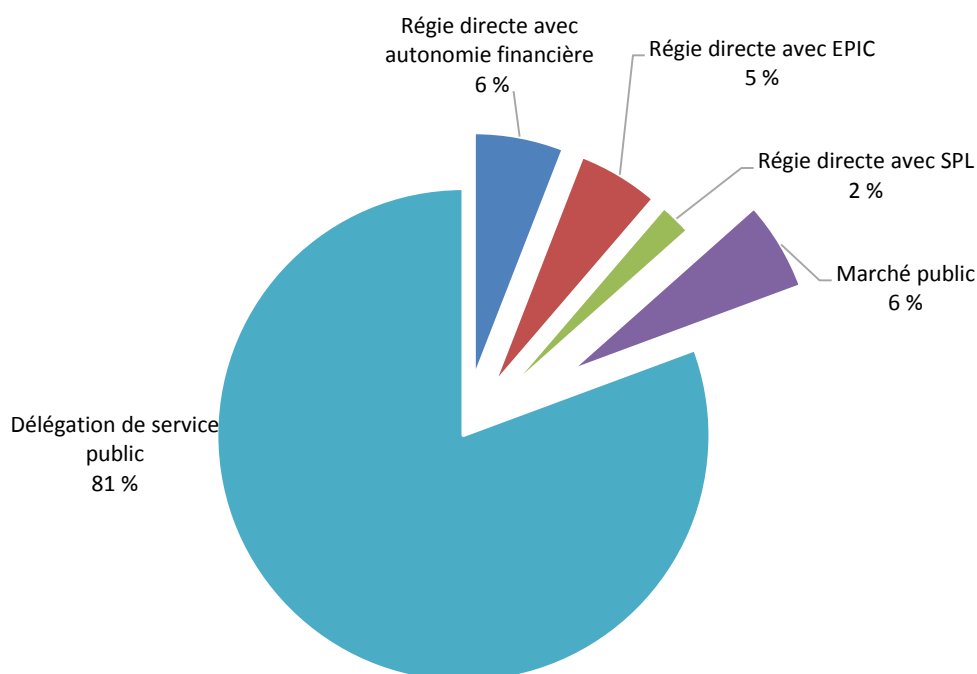
(Source : UTP, Les chiffres clés du transport public 2013).

- Une augmentation de 2,8 % du nombre de voyages réalisés sur les réseaux de transports urbains entre 2012 et 2013.
- Une offre kilométrique accrue de 2,2 % dans les réseaux sur cette même période.

(Source : GART, chiffres clés des transports urbains, 2013)

Les modes de gestion dans les réseaux de transport urbain en 2013

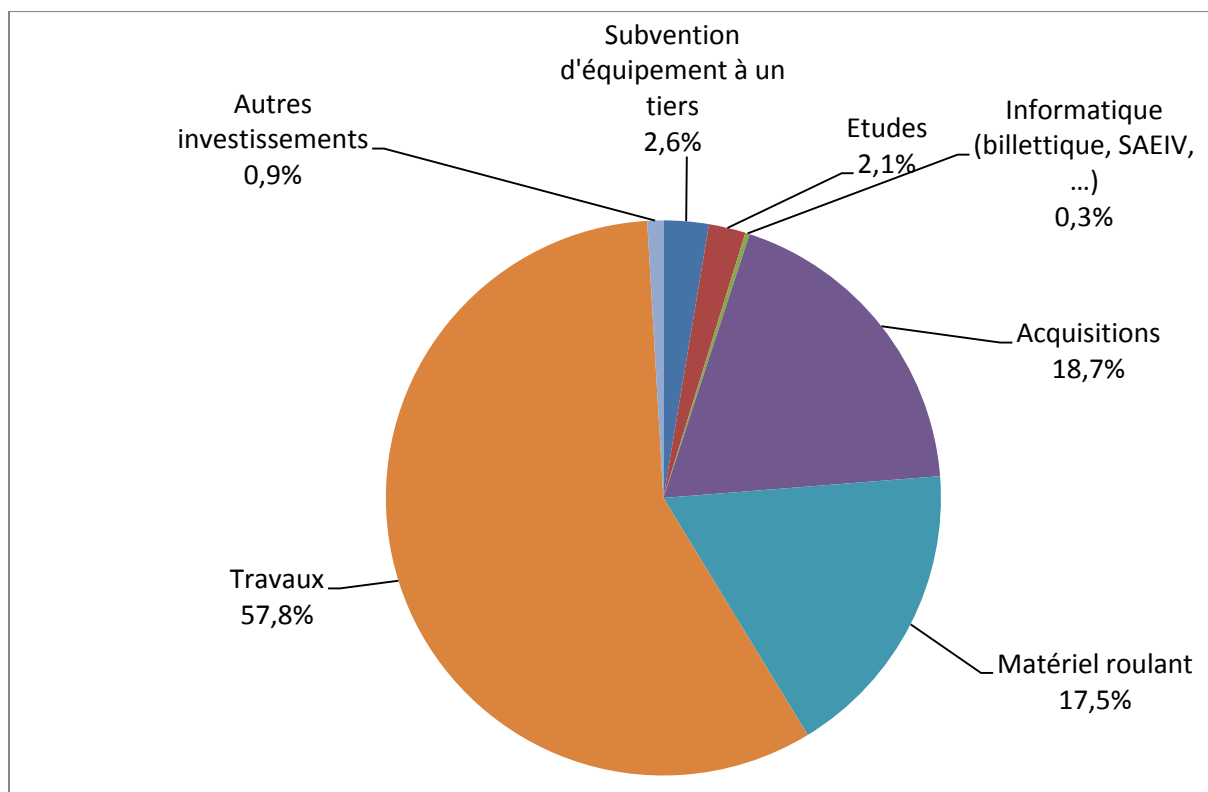
87 % des réseaux sont exploités en gestion déléguée, contre 13 % en gestion directe.



(Source : GART, d'après l'enquête annuelle sur les transports urbains (DGITM-CEREMA-GART-UTP) sur 186 réseaux)

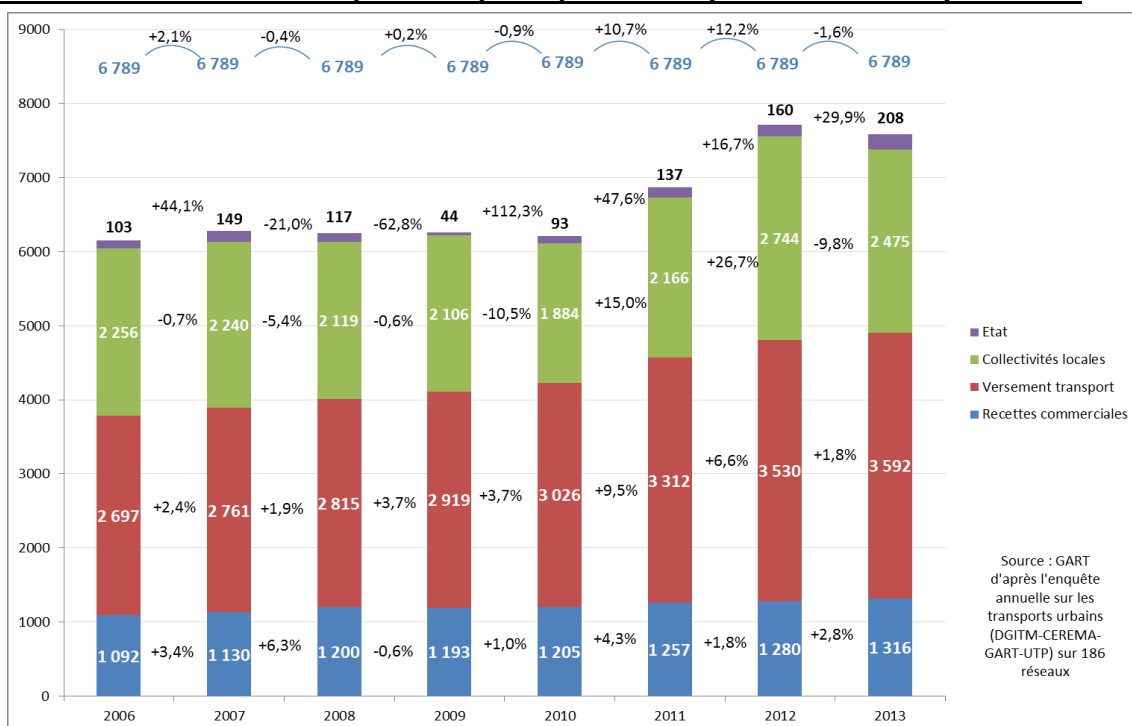
Nature des investissements de transport urbain en 2013

Les travaux, principal poste d'investissement des AOTU en 2013, à hauteur de 58 %. Les acquisitions (terrains, outillage, matériels hors matériel roulant) et le matériel roulant représentent respectivement 18,7 % et 17,5 % des investissements engagés sur l'année.



(Source : GART, chiffres clés des transports urbains, 2013)

Évolution du financement (hors emprunt) des transports urbains depuis 2006





Créé en 2005 par le Groupement des Autorités Responsables de Transport (GART) et l'Union des Transports Publics et ferroviaires (UTP), le GIE Objectif transport public, présidé par Bernard Soulage, a pour vocation de promouvoir le transport collectif et de sensibiliser les professionnels du secteur et le grand public aux enjeux de la mobilité durable. La mise en œuvre de cette stratégie se concrétise par l'organisation de manifestations d'envergure :

- Les Rencontres nationales du transport public, Congrès du GART et de l'UTP et salon, les années impaires en région,
- Transports Publics, le Salon européen de la mobilité, dédié aux professionnels, tous les deux ans à Paris (années paires),
- La Journée du transport public, tous les ans, en septembre, pendant la Semaine européenne de la mobilité.



Fondé en 1980, le GART est l'association fédérant les AOT qui agit en faveur du développement des transports publics et des modes alternatifs à la voiture individuelle. En sa qualité d'acteur incontournable du monde de la mobilité, le GART partage les grands enjeux de la mobilité durable avec ses adhérents, des autorités organisatrices de transport urbain, départemental, et régional, et les défend à tous les niveaux où se déterminent les politiques publiques.



L'UTP, L'Union des Transports Publics et ferroviaires (UTP) est l'organisation professionnelle regroupant les entreprises de transport public, les entreprises ferroviaires (fret et voyageurs) et les gestionnaires d'infrastructure en France. Elle représente la profession et défend les intérêts collectifs de ses adhérents auprès des institutions françaises et européennes.

L'UTP représente près de 170 entreprises de transport urbain réparties sur le territoire français.

Certaines sont liées à des groupes de transport comme CarPostal France, Keolis, Groupe RATP, SNCF Mobilités, Transdev, Vectalia France. D'autres sont indépendantes et peuvent, à ce titre, adhérer à l'association AGIR.

Depuis 2006, l'UTP fédère les entreprises ferroviaires et les accompagne vers l'ouverture du marché du transport de voyageurs. Il s'agit notamment d'EuroCargoRail, Europorte, Eurostar International, Groupe RATP, Keolis, Objectif OFP, RRT PACA, SNCF, SNCF Mobilités, Thalys, Thello, Transdev, VFLI.

Depuis janvier 2013, l'UTP accueille également des gestionnaires d'infrastructure (Eurotunnel, LISEA, SNCF Réseau) et incarne l'unité de la branche ferroviaire.



Le SYTRAL, syndicat mixte des transports pour le Rhône et l'agglomération lyonnaise, est depuis 1985 l'établissement public « autorité organisatrice » des transports urbains exploités sous les marques TCL et Optibus.

TCL, transports en commun lyonnais, assure

1,6 million de voyages quotidiens sur le territoire de l'agglomération lyonnaise. 4 lignes de métro, 2 lignes de funiculaire, 5 lignes de tramway et 130 lignes de bus et trolleybus irriguent ce territoire. Par ailleurs, le SYTRAL organise le service de porte à porte Optibus pour les personnes à mobilité réduite.

En 2015 le SYTRAL devient l'autorité organisatrice unique du département avec les réseaux cars du Rhône, Libellule de l'agglomération de Villefranche et le tramway Rhônexpress qui dessert l'aéroport international Saint-Exupéry.

L'objectif est de proposer une offre globale de mobilité adaptée aux besoins des utilisateurs et des territoires.

Le SYTRAL conforte ainsi sa place de plus importante autorité organisatrice de transports, hors Paris. Il dispose d'un budget annuel d'un milliard d'euros.

GRAND LYON

la métropole

Au cœur de la région Rhône-Alpes, la Métropole de Lyon regroupe 59 communes. Elle compte 1 346 720 habitants et s'étend sur 533,7 km². Carrefour privilégié des échanges entre le nord et le sud de l'Europe, le dynamisme de l'agglomération lyonnaise s'exprime chaque jour. Lyon mise sur son excellence industrielle et sur l'innovation.

La Métropole de Lyon mène une politique volontariste en terme de transport public en accompagnant le SYTRAL (Syndicat Mixte de Transports de l'Agglomération Lyonnaise), qui va investir de nouveau un milliard d'euros dans les transports publics sur le mandat 2015-2020.

Les chiffres de la Métropole :

- Budget 2015 : 3,2 milliard €
- 3 365 km de voies métropolitaines.
- 1 437 ouvrages d'art (203 ponts, 248 murs, 142 portiques potences et hauts mats et 27 écrans anti-bruit)
- 600 kms d'aménagements cyclables (1 000 kms fin 2020)
- 348 stations Vélo'v.
- 4 000 vélos disponibles
- 61 000 abonnés

Auto-partage :

- CitizLPA : 100 véhicules-38 stations
- Bluely 250 voitures-101 stations
- Sunmoov 30 voitures-6 stations

- 4^e aéroport français
- 2 gares TGV
- 1 port fluvial

aux voyageurs, la qualité, ainsi que sur les investissements d'avenir. L'action vise à faciliter le recours aux transports collectifs pour tous et à mieux relier les réseaux entre eux (ex. la tarification multimodale), à la mesure des enjeux de transport (Intercités, péri-rurbain...) dans une grande Région.

Les chiffres clé du TER Rhône-Alpes

- 155 000 voyages/jour : fréquentation doublée depuis 1997
- 1 200 trains et 550 cars journaliers
- 56 000 abonnés dont 18 000 multimodaux
- 40 % de déplacement domicile-travail
- ¼ du trafic par les scolaires et les étudiants
- 28 lignes TER
- 251 gares et haltes ferroviaires dont 220 rénovées avec le soutien de la Région
- 15 lignes Cars Rhône-Alpes (1 M de voyages/an, plus de 10 M de car-kilomètres)
- budget annuel transport > 600 M€ soit 1/4 du budget régional
- 1,5 milliard d'euros investis pour des rames de TER neuves soit 100 M€ /an en moyenne
- capacité du parc TER en Rhône-Alpes : 90 000 places dont 90 % du parc en matériel neuf, récent ou rénové
- en cours de livraison 40 rames Regio2N (d'ici à fin 2016, 15 000 places supplémentaires).

Contacts presse

Nathalie Cardeilhac - Tél. : 06 63 08 41 30 - e-mail : n.cardeilhac@orange.fr

Martin Kolle - Tél. : 06 89 70 17 51 - e-mail : martin.kolle@lobbycom.fr

Badge presse

Le badge Presse donne libre accès aux tables rondes, au salon et à l'Espace Presse.

Il sera à récupérer à la borne presse, à votre arrivée sur place, sur présentation de votre carte de presse.

Des pass transport journaliers pour circuler sur le réseau TCL vous seront remis à votre arrivée.

L'Espace Presse

Accès exclusivement réservé aux journalistes sur présentation de leur badge Presse.

Il se situe au sein des 25^e Rencontres nationales du transport public, Hall 3 d'Eurexpo, à côté de l'accueil général. Vous trouverez dans cet espace :

- toutes les informations presse,
- une sélection de photos, sur demande,
- un espace de travail avec des connexions à Internet,
- ainsi qu'un lieu pour des rendez-vous « one to one ».

Dates et horaires d'ouverture

30 septembre et 1^{er} octobre : 9h00 – 18h30

2 octobre : 9h00 – 14h00

**Toutes les informations sur
www.rencontres-transport-public.fr**